

ПАСПОРТ ИЗДЕЛИЯ

ИНСТРУКЦИЯ ПО МОНТАЖУ И ЭКСПЛУАТАЦИИ

dreja ®

БЛАГОДАРИМ ВАС ЗА ПРИОБРЕТЕНИЕ МЕБЕЛИ ДЛЯ ВАННОЙ КОМНАТЫ DREJA

UNI

ШКАФ ЗЕРКАЛЬНЫЙ, С ПОДСВЕТКОЙ

арт. 99.9001 / 99.9002 / 99.9003 / 99.9013

Пожалуйста, ознакомьтесь с инструкциями, приведенными в данном документе, чтобы мебель Dreja прослужила вам долгие годы.

Комплектация арт. 99.9001 / 99.9002

- Шкаф в сборе – 1 шт.
- Стеклопалки – 4 шт.
- Пластиковые полкодержатели – 16 шт.
- Светильник – 1 шт.
- Паспорт изделия – 1 шт.
- Гарантийный талон – 1 шт.

Комплектация арт. 99.9003

- Шкаф в сборе – 1 шт.
- Стеклопалки – 6 шт.
- Пластиковые полкодержатели – 24 шт.
- Светильник – 1 шт.
- Паспорт изделия – 1 шт.
- Гарантийный талон – 1 шт.

Комплектация арт. 99.9013

- Шкаф в сборе – 1 шт.
- Стеклопалки – 6 шт.
- Пластиковые полкодержатели – 24 шт.
- Паспорт изделия – 1 шт.
- Гарантийный талон – 1 шт.



В комплект не входят крепежные элементы. Пожалуйста, выберите фурнитуру для монтажа самостоятельно, учитывая вес устанавливаемых изделий и особенности стен в вашей ванной комнате.

Производитель оставляет за собой право на внесение изменений в комплектацию и конструкцию изделий без предварительного уведомления.

Назначение

Шкаф служит для хранения различных бытовых принадлежностей, используемых в ванной комнате.

Технические характеристики

Изделие произведено в соответствии с требованиями ГОСТ 10632-89, ГОСТ 16371-93, ГОСТ 17716-91.

Удовлетворяет нормам EN 312.

Монтаж

Монтаж должен осуществляться специалистом.

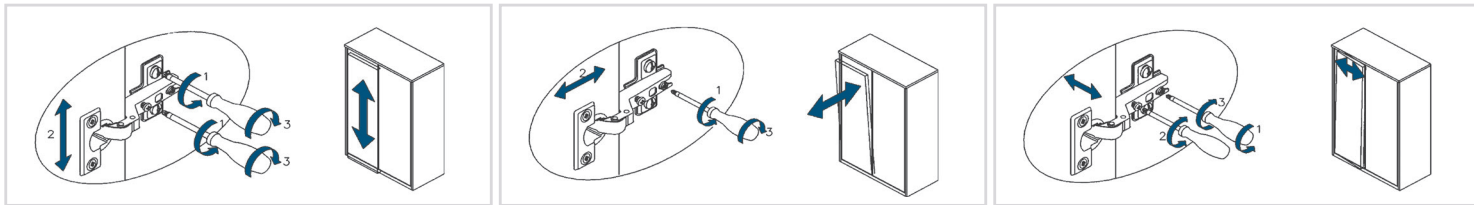
Внимание! При навешивании шкафа следите, чтобы его верхняя плоскость была размещена строго горизонтально. Используйте строительный уровень. В случае несоблюдения указанного требования возможен перекося фасада и некорректная работа механизмов плавного закрывания дверей.

- 1) Определите место крепления шкафа;
- 2) Просверлите в намеченном месте отверстия в стене;
- 3) Вбейте дюбели и закрутите крючки (в комплект не входят);
- 4) Повесьте шкаф на крючки (в комплект не входят);
- 5) Вставьте пластиковые полкодержатели в размеченные отверстия;
- 6) Установите стеклянные полки на полкодержатели.

После монтажа шкафа, при необходимости, произведите регулировку дверей.

Регулировка дверей осуществляется при помощи петель в следующей последовательности:

- 1) Открутите винты;
- 2) Отрегулируйте двери согласно направлениям стрелок;
- 3) Закрутите винты.



Подключение светильника

Подключение к электросети должно осуществляться специалистом-электриком.

Внимание! Следующие инструкции действительны для арт. 99.9001 / 99.9002 / 99.9003.

Питание светильника производится от сети переменного тока с номинальным напряжением 220В, 50Гц.

- Запрещена эксплуатация светильника с поврежденным корпусом, штепсельными разъемами и питающим шнуром.
- Установку и обслуживание светильника производите только при отключенной электрической сети.
- В случае обнаружения неисправности светильника немедленно прекратите эксплуатацию, отключите электропитание и обратитесь к специалисту.

- 1) Соедините провода системы электроснабжения с клеммником, расположенным на тыльной стороне шкафа;
- 2) Проверьте работоспособность светильника, нажав на выключатель на его корпусе;
- 3) Оставьте выключатель на корпусе светильника во включенном состоянии.

Включение/выключение светильника осуществляется нажатием на клавишный выключатель, расположенный на нижней стороне шкафа.

Внимание! Категорически запрещается самостоятельно разбирать и ремонтировать светильник.

Замена светильника

В шкаф установлен светильник LED Line 3: www.svetcom.ru/product/svetilnik-lineyny-led-line-3

Артикул шкафа	Длина светильника
Шкаф зеркальный UNI 60 (арт. 99.9001)	519
Шкаф зеркальный UNI 70 (арт. 99.9002)	618
Шкаф зеркальный UNI 80 (арт. 99.9003)	704
Шкаф зеркальный UNI 120 (арт. 99.9013)	Используется лента LED

Для замены светильника: отключите клемму, разожмите фиксирующие защелки и извлеките его из посадочного места. Установите новый, выполнив указанные процедуры в обратном порядке.

Способ эксплуатации

Открытие и закрытие дверей шкафа производится за нижние части зеркальных фасадов.

Инструкции по уходу

Шкаф предназначен для использования в бытовых условиях при температуре от +10°C до +40°C и относительной влажности воздуха от 45 до 70%.

Очистку поверхностей производите влажной мягкой губкой или тряпкой с добавлением нейтральных чистящих средств. По окончании уборки удалите всю влагу сухой мягкой тканью. Не используйте вещества с растворителями, абразивные чистящие средства, пасты и порошки, жесткие губки и щетки, а также иные предметы, которые могут повредить изделие. При попадании влаги на внутренние поверхности шкафа протрите их сухой мягкой тканью.

Периодически подтягивайте узлы резьбовых соединений.

Гарантия и срок службы

Гарантийный срок составляет 2 года с момента приобретения изделия.

Срок службы: 5 лет при использовании в домашних условиях. В местах общественного пользования – 1 год.

Гарантийные обязательства не распространяются на перегоревшие трансформаторы и лампы/диодные ленты светильников.

Гарантийное обслуживание осуществляется только при предъявлении правильно и полностью заполненного гарантийного талона, подписанного покупателем, заверенного печатью торгующей организации и при наличии оригинала кассового чека.

Пожалуйста, проверяйте комплектацию при получении изделия в присутствии продавца. Послепродажные претензии по комплектации изделий не принимаются.



Круглосуточная горячая линия: **8 (800) 300-68-12**

Адрес для обращений: **service@dreja.ru**

Информация о производителе

Произведено по заказу и под контролем ООО «Дрея».

140054, Российская Федерация, Московская область, г. Котельники, Дзержинское шоссе, 7/3.

dreja  [®]